



ប្រធានបទទី២

ការថែទាំកុមារ

បង្រៀនដោយ: លោកស្រី រឿងខេត បុស្សបា



ចំណាចលើខមេរៀន

1. ការថែទាំកុមារមានជំងឺ Croup
2. ការថែទាំកុមារមានជំងឺរលាក Epiglottitis
3. ការថែទាំកុមារមានជំងឺរលាកទង់ស្បូត Bronchitis
4. ការថែទាំកុមារមានជំងឺរលាកទង់ស្បូតតូចៗ Bronchiolitis
5. ការថែទាំកុមារមានជំងឺរលាកសាច់ស្បូត Pneumonia
6. ការថែទាំកុមារមានជំងឺហឺត Asthma



បាតិកា

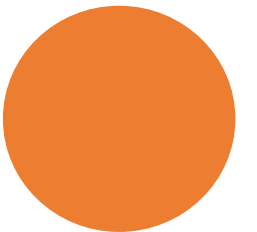
- និយមន័យ
- សញ្ញា និងរោគសញ្ញា
- របៀបនៃការថែទាំ



I. និយមន័យ

ជំងឺកញ្ជ្រើល ស្នូចគឺជាជំងឺមានអត្រា
ឆ្លងខ្ពស់ដែលបង្កដោយវីរុស (Morbillivirus)

និងជាធម្មតាស្ថានភាពនៃជំងឺនេះមានលក្ខណៈ
ស្រាលចំពោះកុមារ និងមនុស្សពេញវ័យ។





I. និយមន័យ

ជំងឺនេះឆ្លងតាមលំហអាកាស និងតាមរយៈ

កំទេចទឹកមាត់អ្នកជំងឺកញ្ជ្រើល ស្ទូចដែលក្អក ឬ
កណ្តាសហើយហើរចូលទៅតាមផ្លូវដង្ហើម ឬក៏ប៉ះ
ពាល់ផ្ទាល់ជាមួយសំបោរឬកំហាករបស់អ្នកជំងឺ
ដែលមានផ្ទុកមេរោគកញ្ជ្រើលស្ទូចក្រោយ៧ទៅ១៤
ថ្ងៃ។





II. សញ្ញា និងរោគសញ្ញា

- គ្រុនក្តៅខ្លាំង (38-40 អង្សា)
- តឹងច្រមុះ, ហៀរសំបោរ, ក្អក
- រលាកសន្ធានភ្នែក
- ឈឺក្បាល
- មិនឃ្នានអាហារ



#244649066

II. សញ្ញា និងរោគសញ្ញា

- ស្នាមអុជៗពណ៌សកើតនៅលើ ភ្នាសបបួរមាត់ឬថ្ពាល់ (Koplik's spots)
- កន្ទួលក្រហមលើស្បែកចាប់ពីមុខ ទៅក រហូតដល់៣ថ្ងៃក្រោយចេញ ដល់ខ្លួន ដៃជើង។





ផលវិបាក

- មានបញ្ហាភ្នែក(បាយភ្នែក)
- ថ្លង់ពីកំណើតបើម្តាយមានឆ្លង
- រលាកខួរក្បាល
- ឈឺសន្លាក់ចំពោះមនុស្សពេញវ័យ



III- ឆ្លៀតចំណាំ
ដំឡើងក្រសួង
ស្ថាប័ន



១. ការប៉ាន់ប្រមាណ

- កំដៅរាងកាយរបស់កុមារ (T° ?)
- សភាពស្បែក ពងបែកនៅលើស្បែករបស់កុមារ
- ភាពមិនសុខស្រួល (រមាស ឬការឈឺចាប់)



២. រោគវិនិច្ឆ័យថែទាំ

- កំដៅរាងកាយកើនឡើងដោយសារមានការបង្ករោគវិរុសស្តែងឡើងដោយកំដៅរាងកាយ ៣៨.៥ អង្សាសេ
- ភាពមិនសុខស្រួលដោយសារស្បែកមានជំបៅពងបែក ឬរមាស់



៣. ការធ្វើផែនការថែទាំ

- កំដៅរាងកាយរបស់កុមារនឹងថយ.....
- កុមារនឹងមិនមានការឈឺចាប់ ឬកំរិតការឈឺចាប់នឹងថយ.....
- ស្បែករបស់កុមារនឹងមិនមានការបង្ករោគ
- កុមារនឹងអាចគេងលក់



៤. ការអនុវត្តន៍ការថែទាំ

- លាងសម្អាតដៃ
- ណែនាំម្តាយអោយជូតកន្សែងទន់ជាមួយទឹកស្អាត រួចរក្សាស្បែករបស់កុមារអោយស្ងួត
- កាត់ក្រចកកុមារអោយខ្លីជៀសវាងការអេះរលាត់ស្បែក
- ផ្តល់បញ្ចុះកំដៅបើកំដៅលើសពី ៣៨.០០ អង្សាសេតាមវេជ្ជបញ្ជា
- លើកទឹកចិត្តម្តាយអោយបន្តការប្រោសអាហារដែលទន់ៗអោយកុមារអោយបានញឹកញាប់
- ពន្យល់ម្តាយពីសភាពរបស់កុមារ និងបន្តការថែទាំនៅផ្ទះ
- ពន្យល់ពីសញ្ញាដែលត្រូវត្រឡប់មកជួបគ្រូពេទ្យវិញ



៥. ការវាយតម្លៃការថែទាំ

- ពីកំដៅរាងកាយ
- សភាពស្បែករបស់កុមារ
- សភាពសុខស្រួលរបស់កុមារ និងកំរិតនៃការឈឺចាប់
- កត់ត្រា និងរាយការណ៍



**មេរៀនទី២ :
ការថែទាំកុមារមាន
ជំងឺស្រឡាវែន**

**Nursing care of children with
Mumps**

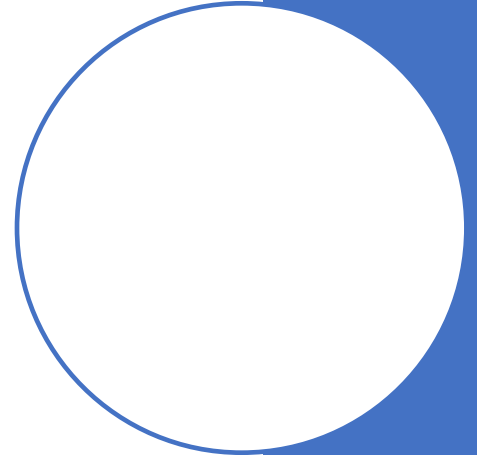


ហតិកា

និយមន័យ

សញ្ញា និងរោគសញ្ញា

របៀបនៃការថែទាំ



I. និយមន័យ

- ជំងឺស្រឡាទែន ជាជំងឺឆ្លងដែលបណ្តាលមកពីវីរុស Rubulavirus
- មិនតែប៉ុណ្ណោះវាក៏អាចបណ្តាលមកពីការខូចខាតនៃ Salivary gland (គឺដោយសារមេរោគចូលទៅក្នុងក្រពេញនេះ នៅក្នុងកោសិកា Epithelium អោយមានការបញ្ចេញនូវពពួក Monocyte, Neutrophil, WBC T-kill ដែលជាហេតុនាំអោយមានការលាក់។

II. សញ្ញា និងរោគសញ្ញា

- គ្រុនក្តៅ
- ឈឺចាប់
- អស់កម្លាំង





II. សញ្ញា និងរោគសញ្ញា

- ក្រពេញ Parotid ឡើងតឹង
- រសាប័រសល់ និងមិនឃ្លានអាហារ
- ឈឺត្រចៀកកំឡុងពេលទំពារ ឬក៏
លេបរបស់អ្វីមួយ



1. រយៈពេលសំងំរបស់វា

ធម្មតារយៈពេលសំងំរបស់វាគឺពី១២ទៅ១៨ថ្ងៃអាចបន្តរហូតដល់
២៥ថ្ងៃ

2. ដំណាក់កាលនៃការករោគ

ពី១ទៅ២ថ្ងៃ ឬ៧ទៅ៩ថ្ងៃបន្ទាប់ពីដំណាក់កាលនៃការករោគដំបូង

3. ការចំលង

ការចំលងរបស់ស្រឡាទែនគឺតាមខ្យល់ ដំណាក់ទឹកតូច ទឹកមាត់
និងភាគច្រើនឆ្លងតាមទឹកនោម



4. ប្រព័ន្ធការពារ: ជំងឺនេះធម្មជាតិ
របស់វាគឺមានប្រព័ន្ធការពារ
ដោយសារវាក៏ស្អាង
5. រដូវកាលនៃជំងឺស្រឡាវែន: នៅ
ចុងបញ្ចប់នៃរដូវរំហើយ
6. លក្ខណៈឈឺនៃជំងឺស្រឡាវែន:
ក្តៅខ្លួន ឈឺសាច់ដុំ (ឈឺខ្លួន) ឈឺ
ក្បាល អស់កំលាំង ហើមនៅថ្ពាម
Parotitis



៧. ផលប៉ះពាល់

ជាទូទៅជំងឺស្រឡាទែនច្រើនប៉ះពាល់សរីរាង្គផ្សេងៗទៀតប៉ះពាល់ខួរក្បាល

Aseptic meningitis អាចដឹងបានពីការធ្វើការបូមទឹកខួរក្បាល
CSF

ភាគច្រើននៃការបាញ់មូល័ររបស់ឪពុកម្តាយ គឺការរលាកពងស្វាស
ប៊ុរស Orchitis (inflammation of a testis)

៨. ការ ព្យាបាល

ជំងឺស្រឡាទែនមិនសូវចាប់អារម្មណ៍លើការព្យាបាល
ប៉ុន្មានទេ។ ការព្យាបាលផ្អែកលើរោគសញ្ញាជាក់ស្តែង
ដូចជាសំរាកនៅពេលមានរលាកពងស្វាស Orchitis



បើអ្នកជំងឺមានក្តៅខ្លួន ឈឺក្បាល ក្អកចង្ហោរ ត្រូវ
បញ្ជូនទៅអ្នកជំនាញ។

III. ផ្សេងៗទៀត

ការថែទាំ



មេរៀនទី៧
ការថែទាំកុមារមានជំងឺ
លោកស្ទះឡាតូន
Nursing Care of children
with Laryngitis

បង្រៀនដោយ: លោកស្រី រឿងខេត បុស្សបា





ហតិកា

និយមន័យ

សញ្ញា និងរោគសញ្ញា

របៀបនៃការថែទាំ

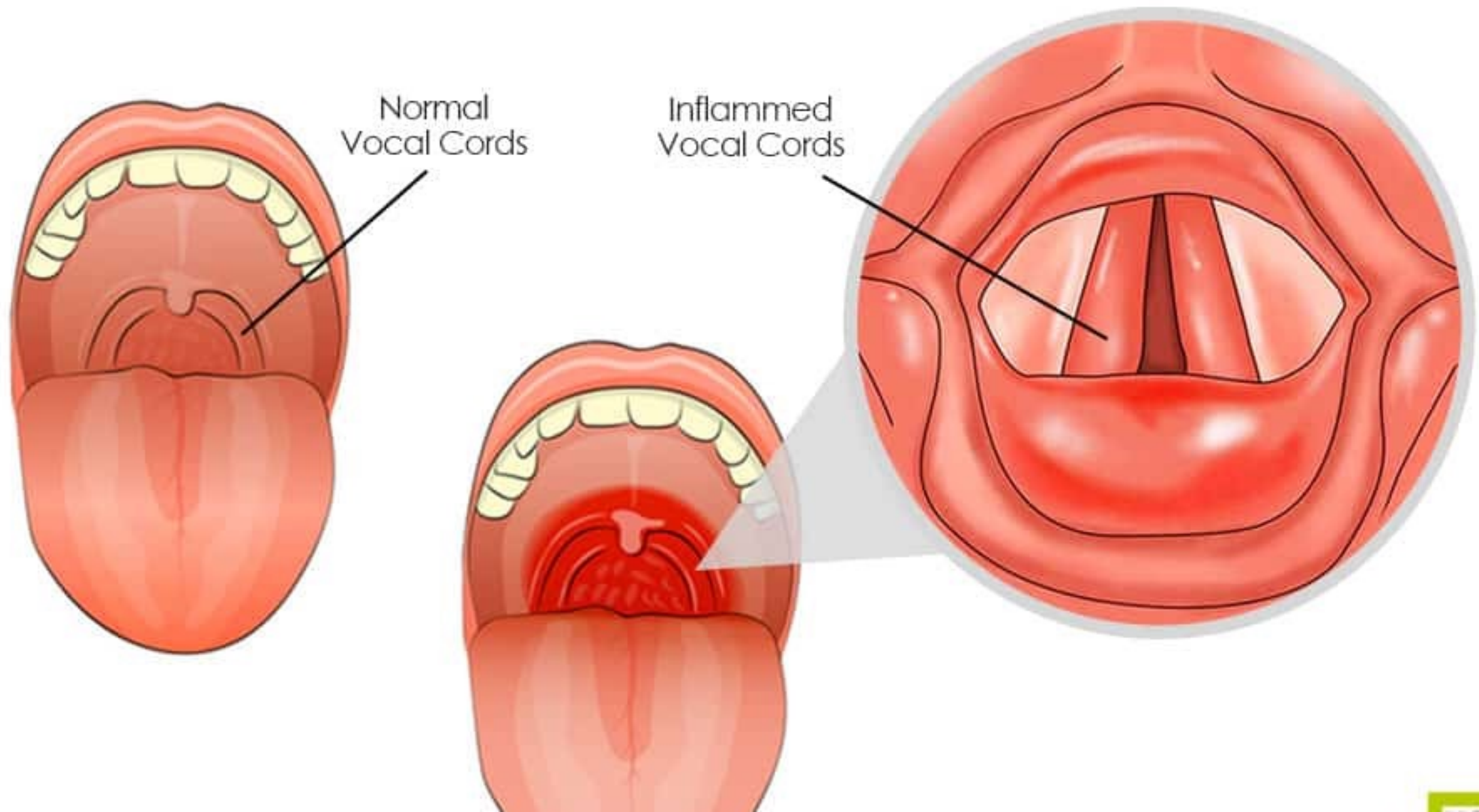


I. និយមន័យ

- ជំងឺរលាកស្ទះឡាវាំងគឺជាការរលាកនៃស្រទាប់ស្បែកស្ទើងៗនៅតំបន់ណាមួយនៃឡាវាំងផ្នែកខាងលើនៃផ្លូវដង្ហើម។



LARYNGITIS



II. សញ្ញា និងរោគសញ្ញា

- សម្លេងស្អក
- ក្អក
- ឈឺបំពង់ក
- ពិបាកលេប





II. សញ្ញា និងរោគសញ្ញា

- ឡើងកម្ដៅ (៣៩.៤អង្សា)
- ពិបាកដកដង្ហើម
- សម្លេងខ្សោយ
- ភាពស្លេកស្លាំង
- ហើមប៉ោងនៅឡាវាំង





III. ឆ្លើយតបនៃ

ការថែទាំ





បេឡេនទីត
ការថែទាំកុមារមានជំងឺរោគ

Epiglottitis

**Nursing Care of children with
Epiglottitis**

បេឡេនទីតដោយ: រោគសាស្ត្រ ឡើងខេត បុស្សបា



ហតិកា

និយមន័យ

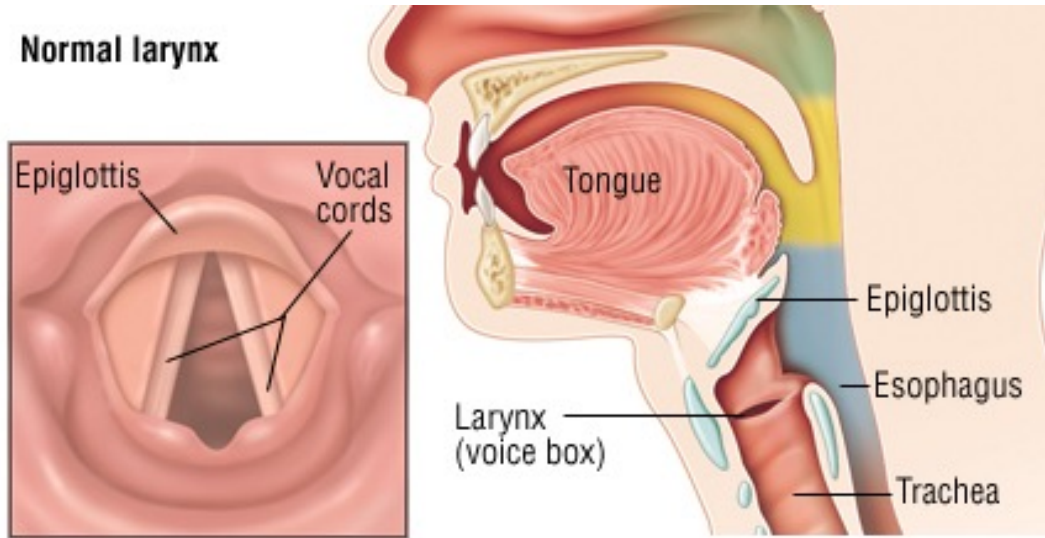
សញ្ញា និងរោគសញ្ញា

របៀបនៃការថែទាំ



I. និយមន័យ

- ជំងឺរលាក Epiglottis គឺជាជំងឺដែលបង្កដោយបាក់តេរី ឬ វីរុស ដែលអាចនាំទៅរកការមានឧបសគ្គនៅផ្លូវខ្យល់។





Cause

- មូលហេតុចម្បងនៃជំងឺ Epiglottitis គឺជាការបង្ករោគដោយបាក់តេរីដែលឆ្លងតាមរយៈផ្លូវដង្ហើមផ្នែកខាងលើ។ បាក់តេរីដែលដែលនាំអោយកើតជំងឺនេះគឺប្រភេទគ្រុនផ្តាសាយប្រភេទ *Haemophilus influenzae* type B (Hib) ។



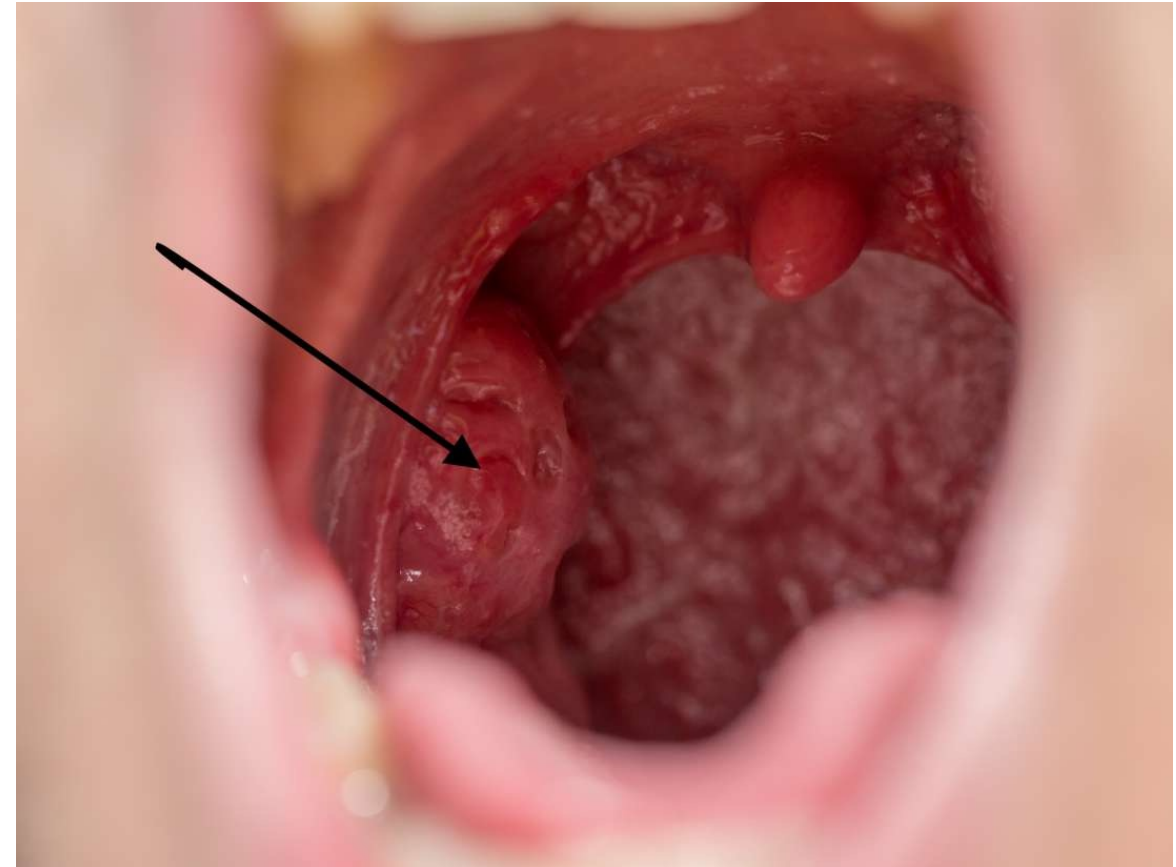
II. សញ្ញា និងរោគសញ្ញា

- ក្តៅខ្នង
- ឈឺក, ពិបាកលេប
- 4 Ds : drooling (ហៀរទឹកមាត់), dysphasia(ពិបាកនិយាយ),
dysphonia (ពិបាកបញ្ចេញសំលេង), and distressed inspiratory



II. សញ្ញា និងរោគសញ្ញា

- ស្លេកស្លាំង
- ហើម និងរលាកឡើងក្រហមនៅកន្លែង
- ស្លាបច្រមុះប៉ោង ផត ។
- សំលេង Stridor





III. មធ្យោបាយ

ការងារ



មេរៀនទី៩
**ការថែទាំកុមារមានជំងឺ
រលាកទងសួត**

Nursing Care of children with Bronchitis

បង្រៀនដោយ: លោកស្រី ឡឺងខេត បុស្សបា





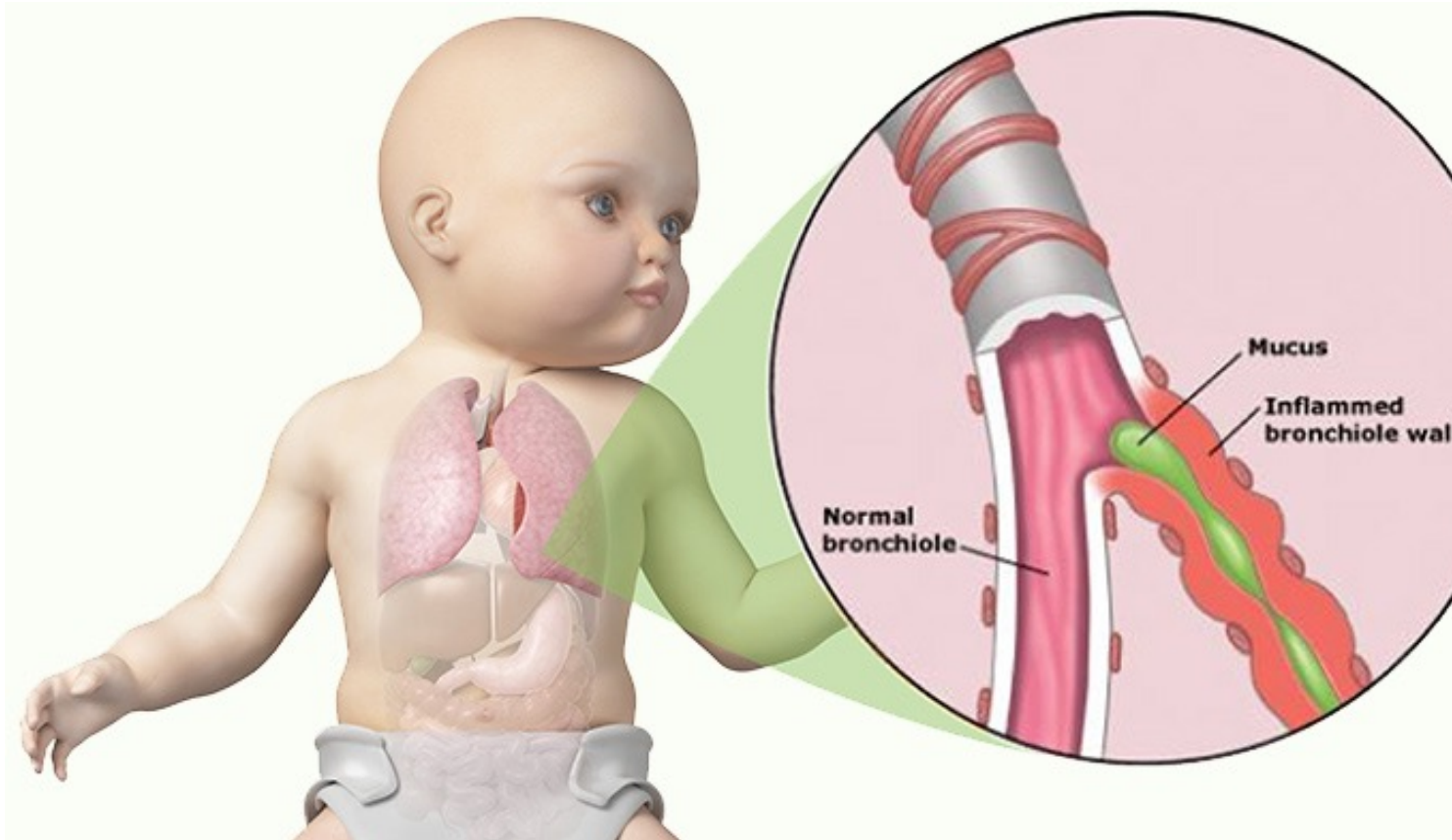
ហតិកា

និយមន័យ

សញ្ញា និងរោគសញ្ញា

របៀបនៃការថែទាំ

I. និយមន័យ



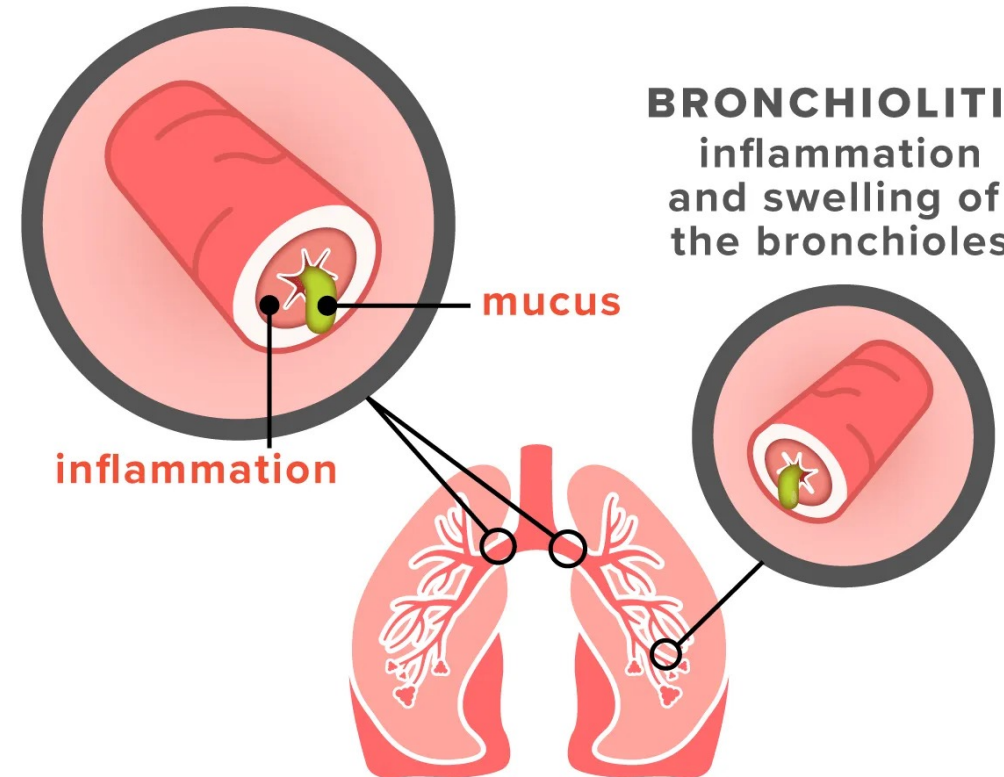
- ជំងឺរលាកទងសួតគឺ ជា ការរលាកទៅលើផ្លូវខ្យល់ ដែលតភ្ជាប់ពីបំពង់ខ្យល់ ទៅកាន់សួតដែលជាមូលហេតុនាំឲ្យមានកំនើនស្មៅស្មៅត្រង់ផ្លូវខ្យល់។



Bronchitis

BRONCHITIS
inflammation
and swelling of
the bronchi

BRONCHIOLITIS
inflammation
and swelling of
the bronchioles





- ជំងឺរលាកទងសួតបណ្តាលមកពីវីរុសដែលភាគច្រើនជាវីរុសផ្លូវដង្ហើម Respiratory syncytial virus (RSV) និងមេរោគ rhinovirus ដែលត្រូវបានគេស្គាល់ថាជាជំងឺផ្តាសាយធម្មតា។ វីរុសទាំងនេះចូលក្នុងផ្លូវដង្ហើមនិងបណ្តាលឱ្យរលាកដែលបង្កអោយមានការកើនឡើងស្នេស្ន និងនាំអោយស្លៀកស្លា។



II. សញ្ញា និមនោគ សញ្ញា



- ឆ្អក់
- ក្លោឌីន
- ពិបាកដឹកដីជ្រួម

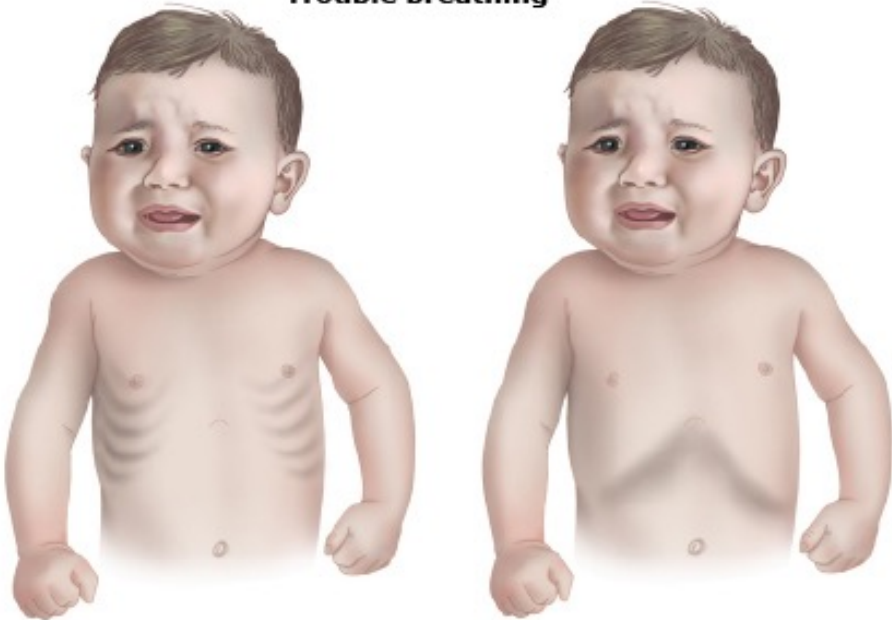
Normal



II. សញ្ញា និងរោគសញ្ញា

- ស្លាប់ច្រមុះរីករួម

Trouble breathing



- wheezing

- ពិបាកបៅ (ដង្ហើមញាប់)



III. ឆ្លើយតបនៃ

ការស្រាវជ្រាវ







ការថែទាំកុមារមានជំងឺរលាកថង សួតតូចៗ

Nursing Care of children with
Bronchiolitis

បង្រៀនដោយ: លោកស្រី ឆៀងខេត បុស្សបា



ហតិកា

និយមន័យ

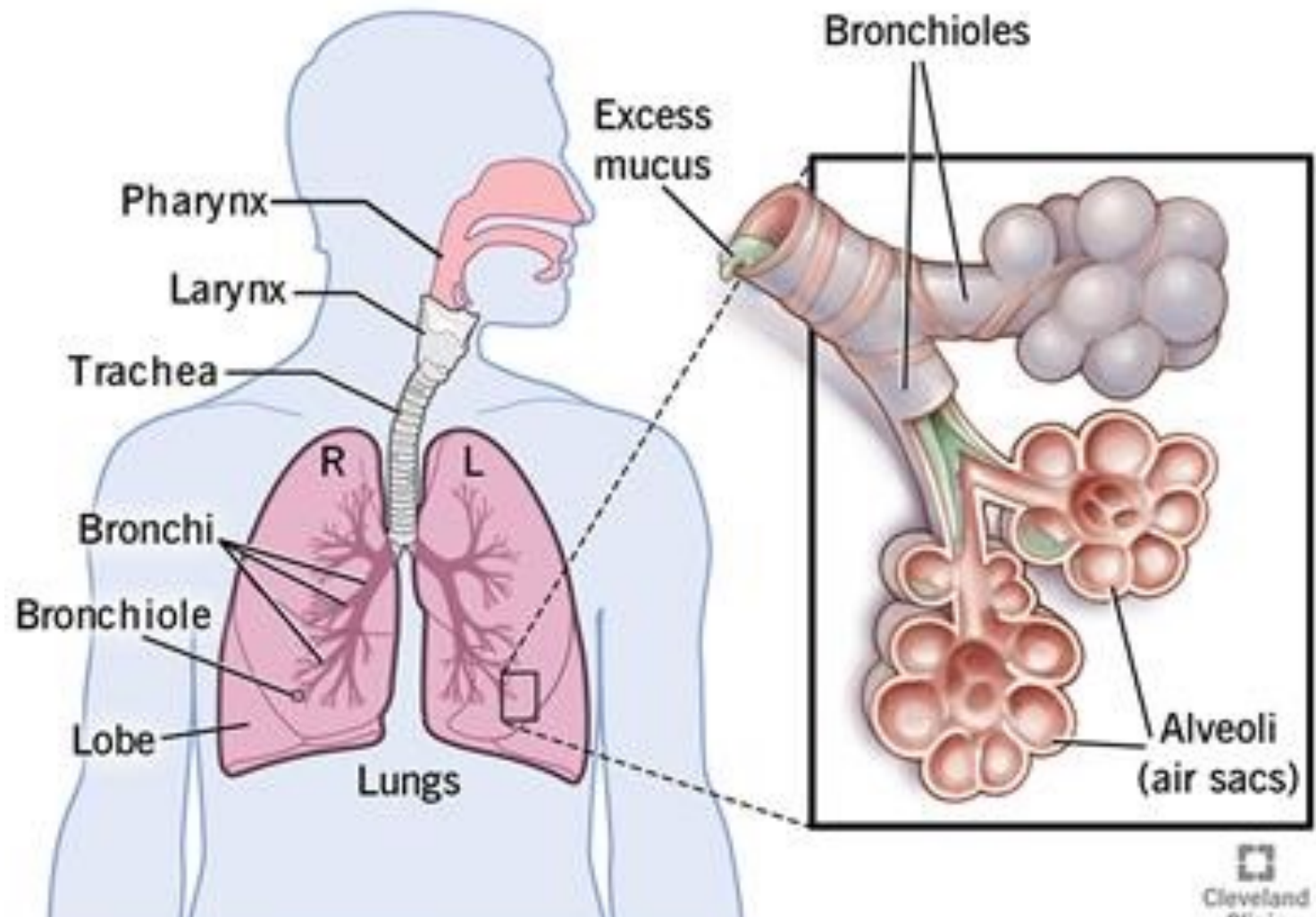
សញ្ញា និងរោគសញ្ញា

របៀបនៃការថែទាំ

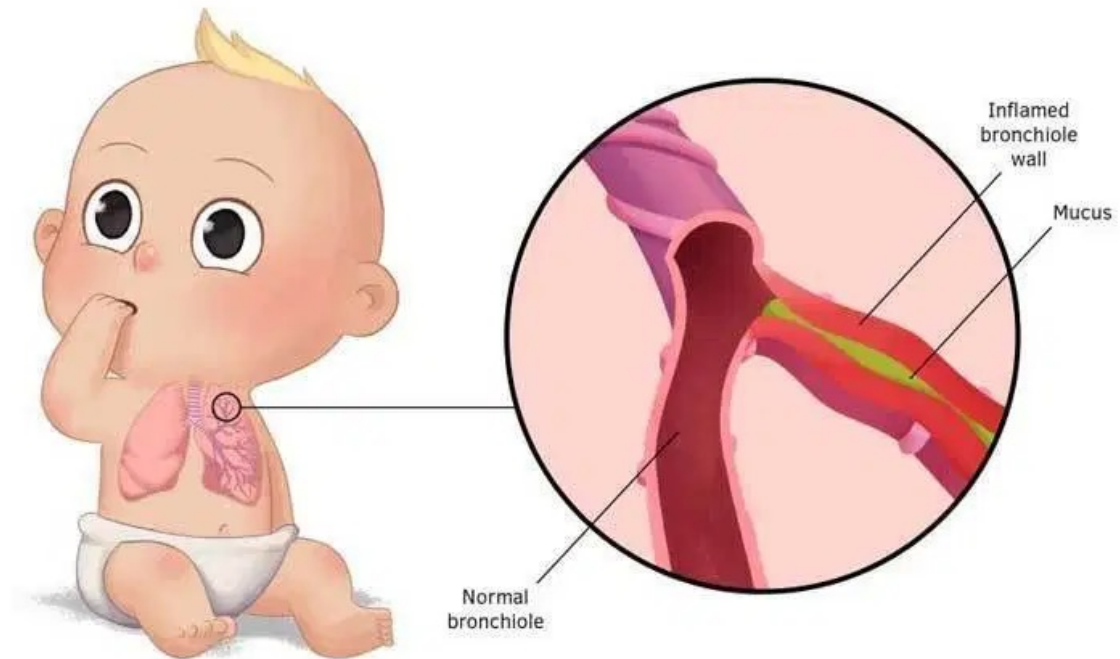


I. និយមន័យ

- Bronchiolitis គឺ ការរលាកនៃ bronchioles ដែលជាផ្លូវខ្យល់ដែលតូចជាងគេ បំផុតរបស់សួត។ វាជាធម្មតាកើតឡើងចំពោះកុមារមានអាយុតិចជាងពីរឆ្នាំ និងភាគច្រើនដែលមានអាយុចន្លោះពីបី និងប្រាំមួយខែ។ វាបង្ហាញជាមួយនឹងការក្អកពិបាកដកដង្ហើមនិងដកដង្ហើមបានខ្លីៗដែលអាចបង្កឱ្យកុមារមានការលំបាកក្នុងការបរិភោគអាហារ។



Bronchiolitis





II. សញ្ញា និងរោគសញ្ញា

- ហៀរសំបោរ
- កណ្តាស់
- មិនឃ្លានអាហារ
- ដកដង្ហើមញាប់ (RR: 40-80bpm)





II. សញ្ញា និងរោគសញ្ញា

- ចង្វាក់បេះដូងដើរញាប់ (លើសពី ១៤០/នាទី)
- Wheezing, crackles, or rhonchi
- ចន្លោះ និង ក្រោមឆ្អឹងជំនីជិតចុះ និងចុះ ច្រមុះរីក





II. សញ្ញា និងរោគសញ្ញា

- កុមារឡើងស្ទាយ
- ពិបាកដកលេបអាហារ
- កើនឡើងកំដៅដល់ ៤១ អង្សាសេ





III. ឆ្លើយតបនៃ

ការស្រាវជ្រាវ







ការថែទាំកុមារមានជំងឺ លោកសាច់ស្បូត

Nursing Care of children with
Pneumonia

បង្រៀនដោយ: លោកស្រី ឆៀងខេត បុស្សបា



ហតិកា

និយមន័យ

សញ្ញា និងរោគសញ្ញា

របៀបនៃការថែទាំ

I. និយមន័យ

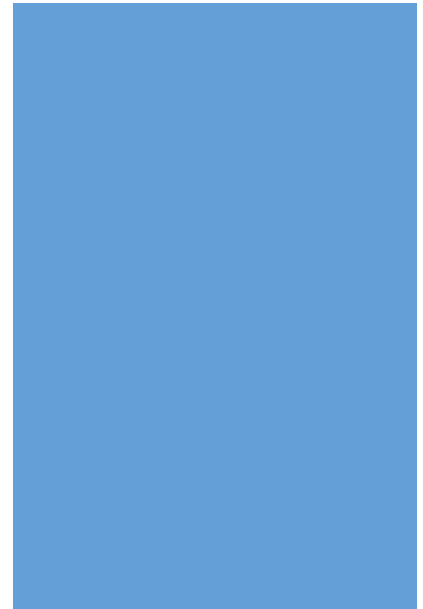
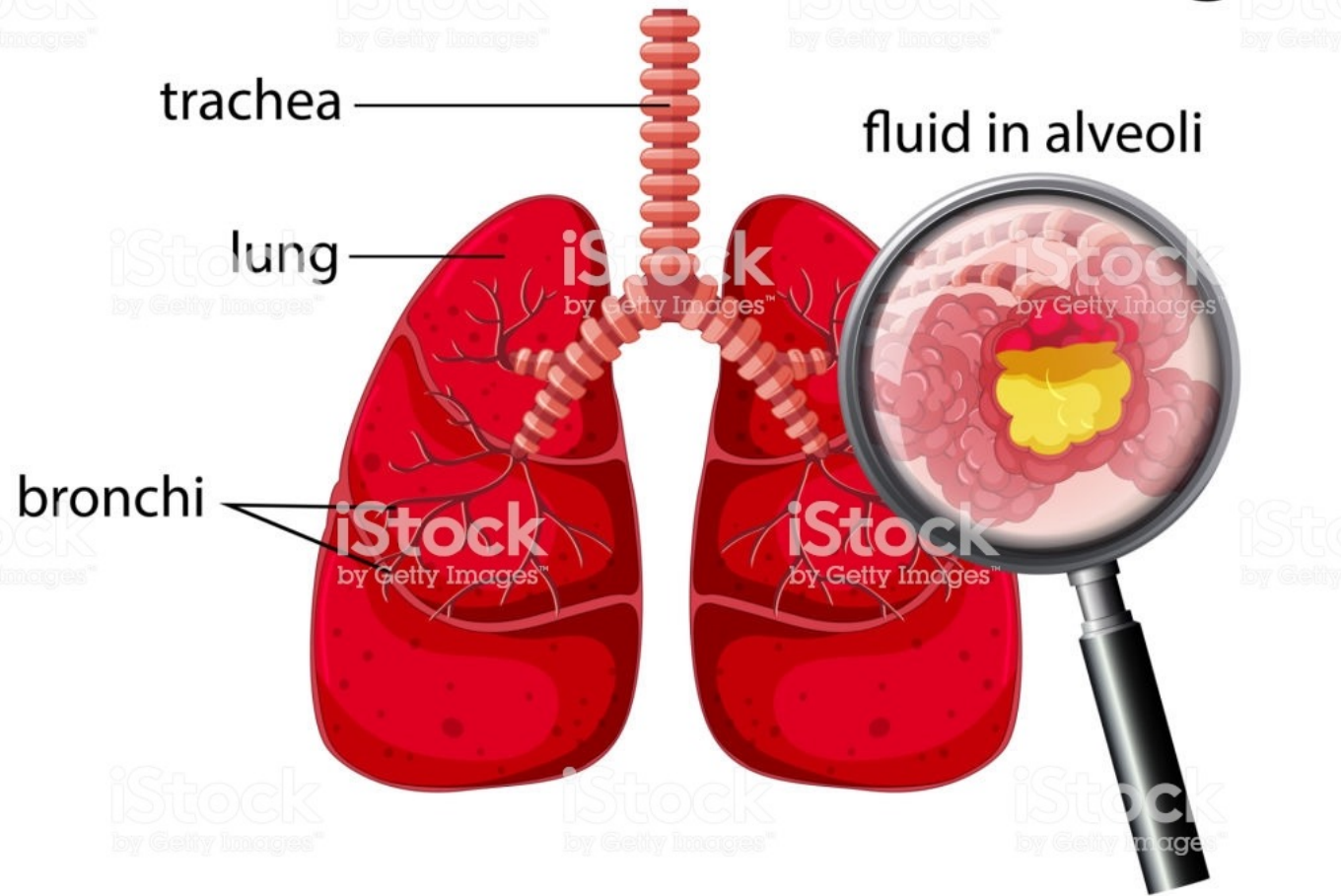
Pneumonia គឺជាការរលាកសាច់ស្បូតដែលបណ្តាលមកពីពពួកមេរោគដូចជា Virus(RSV, Influenza A, B,C and Measles.....), bacteria(Chlamydomphila pneumonia, Hemophilus influenza).

Pneumonia អាចវិវត្តទៅសភាពមធ្យម ឬធ្ងន់ធ្ងរឈានទៅដល់សម្រាកមន្ទីរពេទ្យ ។

Pneumonia ច្រើនកើតមានចំពោះកុមារដែលមានអាយុតិចជាង ៥ ឆ្នាំ។



Pneumonia of the Lungs





II. មូលហេតុ

- Environment (ការជក់បារី,)
- Viral respiratory infection (common cold, laryngitis, influenza)
- Low immune(chronic disease)



ផលវិបាក

- Shock
- Respiratory failure
- Pleural effusion
- Asthma
- Death



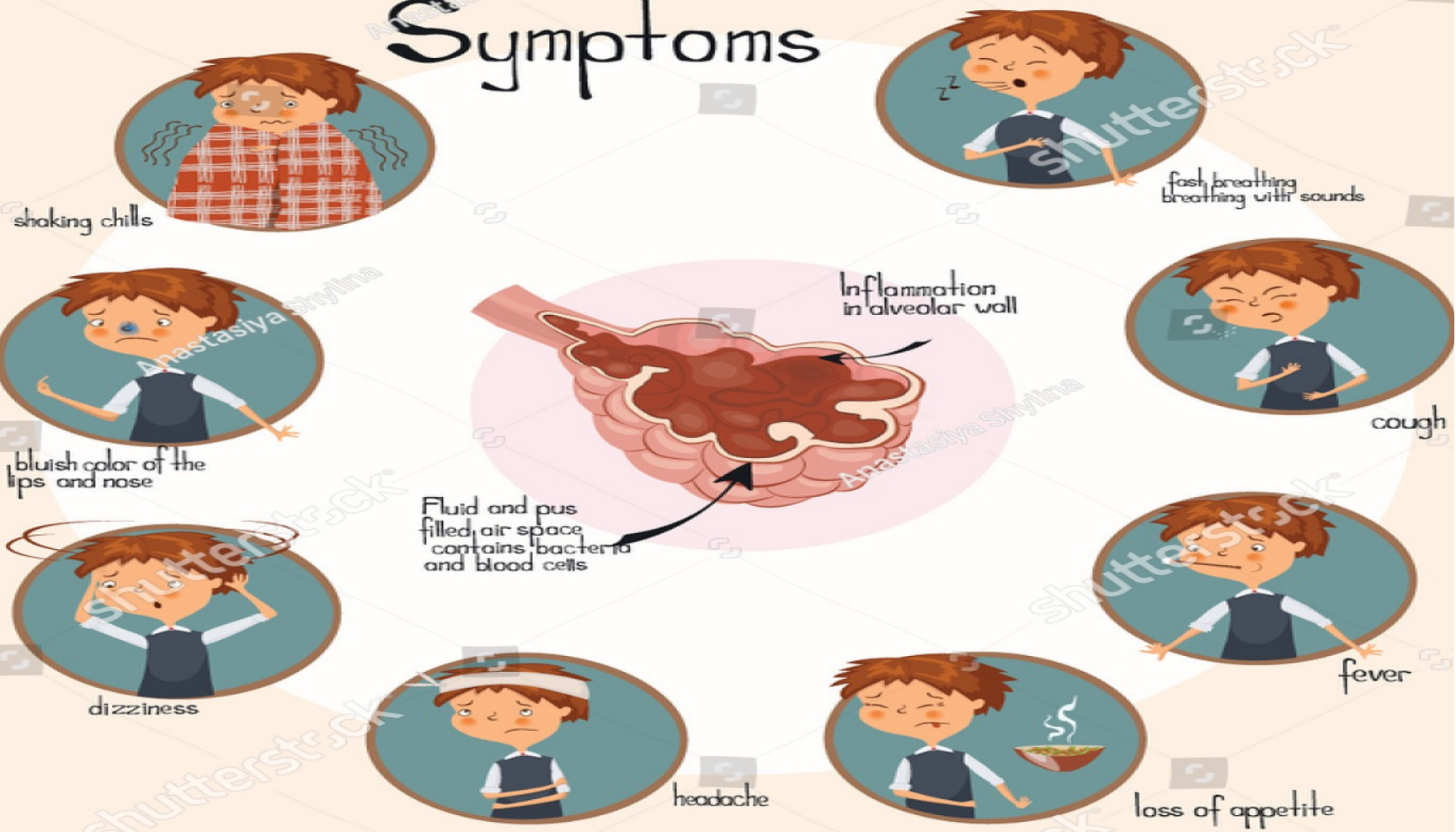
II. សញ្ញា និង រោគសញ្ញា

- ក្លែងខ្លួន
- ក្អក
- ពិបាកដកដង្ហើម និង ដង្ហើមញាប់
- ចលនាស្លាប់ច្រមុះរីករួម
- សម្លេងស្នូតមិនធម្មតា
- ទាវ៉ាស៍
- ស្លេកស្លាំង

Pneumonia

#1 infectious disease **killer** of children under 5

Symptoms





ការថែទាំកុមារមានជំងឺហ៊ីត

Nursing Care of children with Asthma

បង្រៀនដោយ: លោកស្រី ឆៀងខេត បុស្សបា



ហតិកា

និយមន័យ

សញ្ញា និងរោគសញ្ញា

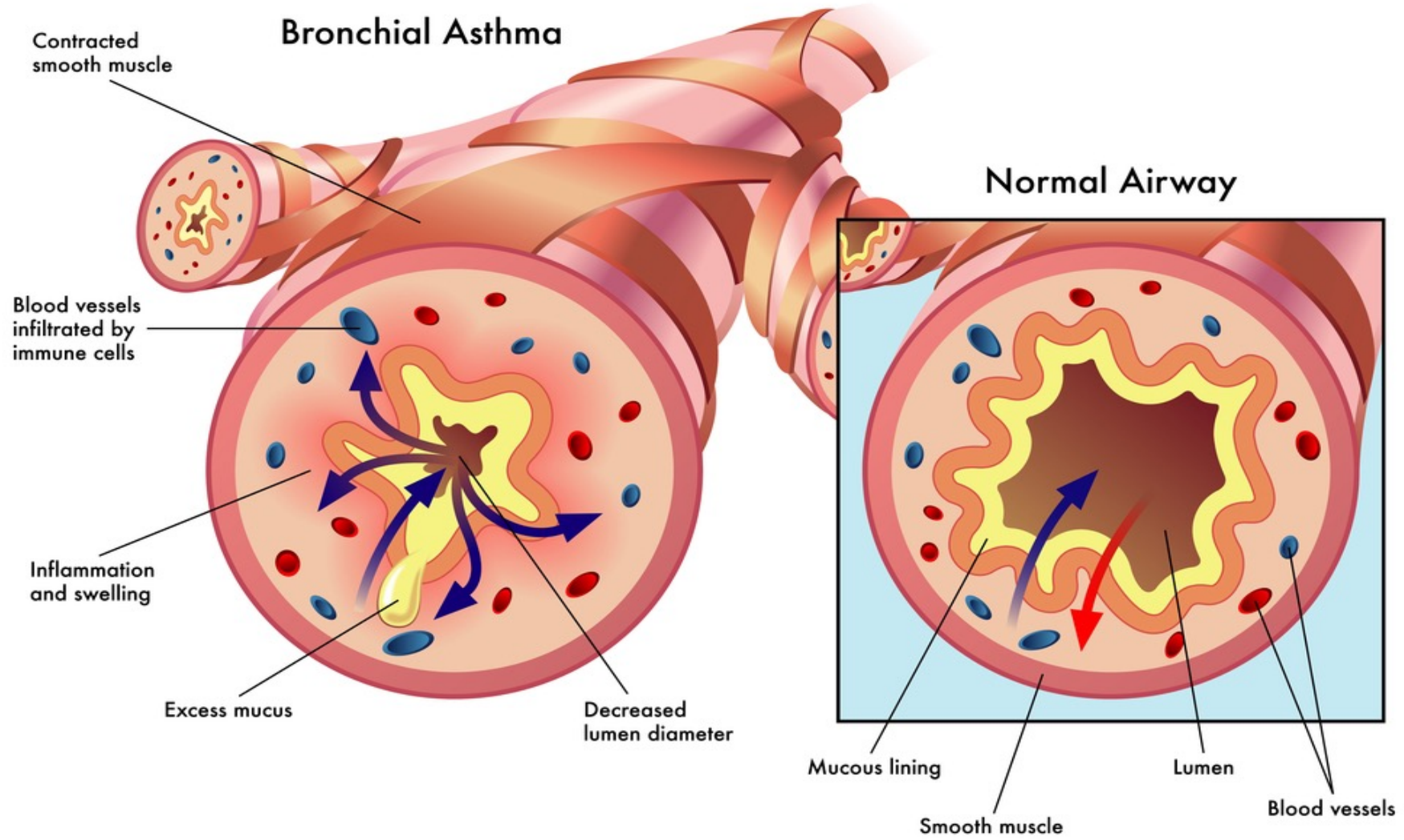
របៀបនៃការថែទាំ



I. និយមន័យ

ជំងឺហ៊ីតគឺជាជំងឺដែលបណ្តាលអោយមានឧបសគ្គនៅផ្លូវខ្យល់យ៉ាងខ្លាំងក្លា ស្តែងឡើងដោយមានការ រលាករ៉ាំរ៉ៃ ការរួមតូចនៃទងសួត និងការកើនឡើង នៃប្រតិកម្មចំពោះវត្ថុផ្សេងៗ។

(Broyles, 2005) កាលពីមុនជំងឺហ៊ីតត្រូវបានគេអោយឈ្មោះថាជំងឺប្រតិកម្ម ផ្លូវខ្យល់ (Reactive Airway Disease = RAD)





II. មូលហេតុ

- Environment
- Allergy
- Medication
- Genetic



Allergens

"Seasonal"
pollens

year-round
dust mites,
molds,
pets, and
insect
parts

foods, such
as fish,
egg,
peanuts,
nuts, cow's
milk, and
soy

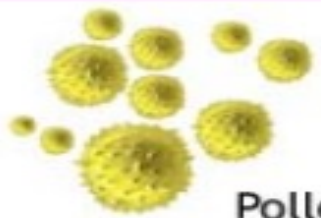
additives,
such as
sulfites

work-
related
agents,
such as
latex



Asthma allergens





Pollen



Dust mites



Flu, Headcolds etc



Fumes



Mold



Pet dander



Dust Mites



INFLAMED AIRWAYS



Exercise



Fog, Damp



Pets



Asthma causes





ផលវិបាក

- Respiratory failure
- Obstruct airway
- Pneumonia



II. សញ្ញា និង រោគសញ្ញា

- ដង្ហើមខ្លីៗ
- ក្អក(ស្អិត ឬ ស្នែស)
- ហត់
- តឹងទ្រូងឬឈឺទ្រូង



II. សញ្ញា និង រោគសញ្ញា

- សំលេង wheezing (សំលេងដូចគេហ្ន្ន្ន្ន)
- រលាកទងសួត
- ហើមទងសួត
- ជួនកាលសម្បុរស្បែកមានឡើងស្វាយ(ដោយសារអុកស៊ីសែនមិនគ្រប់គ្រាន់)



COUGHING



INHALER



BREATHING
DIFFICULTY



FEELING TIRED

AS - I - A
S - I - A



III. ଶ୍ରେଣୀପଢ଼ି

କାର୍ଯ୍ୟକ୍ରମ





មេរៀនទី១៣

ការថែទាំកុមារមានជំងឺកង្វះ

អាហាររូបត្ថម្ភ

Nursing Care of children with malnutrition

បង្រៀនដោយ: លោកស្រី ឆៀងខេត បុស្សបា



ហតិកា

និយមន័យ

សញ្ញា និងរោគសញ្ញា

របៀបនៃការថែទាំ



I. និយមន័យ

កង្វះអាហាររូបត្ថម្ភ គឺជាជំងឺមួយដែលបណ្តាលមកពីកង្វះជាតិប្រូតេអ៊ីន និងកាឡូរីធ្ងន់ធ្ងរ។ វាជាផលវិបាកដ៏យូរអង្វែងនៃការផ្តល់ចំណីអាហារមិនគ្រប់គ្រាន់ចំពោះសេចក្តីត្រូវការរបស់រាងកាយជាពិសេសមានចំពោះក្មេងក្រោម អាយុ ៥ឆ្នាំ។



បូលហេតុ

- ការផ្តល់អាហារដែលមិនត្រឹមត្រូវ ដែលកង្វះប្រូតេអ៊ីន និងកាឡូរី
- ការផ្តល់អាហារមិនគ្រប់គ្រាន់
- រលាកក្រពះពោះវៀនរ៉ាំរ៉ៃ
- កង្វះអនាម័យ
- ស្ថានភាពគ្រួសារ



II. សញ្ញា និង រោគសញ្ញា

- មានទម្ងន់ស្រាល ឬ ស្មើទម្ងន់
- ក្រិន : ល្អិត បើប្រៀបធៀបនឹងអាយុ
(ខ្វះអាហាររ៉ាំរ៉ៃ)
- ស្គម : ទម្ងន់ស្រាល (កង្វះអាហារស្រួចស្រាវ)

II. សញ្ញា និង រោគសញ្ញា

- ស្បែកស្ងួត
- ជ្រួញ
- ពោះប៉ោង





II. សញ្ញា និង រោគសញ្ញា



- ភ្នែករង
- ស្បែកស្លាំង
- ឃ្មានចំណីអាហារខ្លាំង
- សាច់ដុំស្ងួត ដោយសារ
ជាលិកាខ្ចាញ់ក្រោម
ស្បែកថយចុះ



III. ឧប្ប័យប័ណ

ការងារ



