

ការប៉ាន់ប្រមាណបុគ្គលដែលមានជំងឺផ្លូវចិត្ត

Assess Person with Mental Illness



KEO SOMMOLY MA in Clinical
Psychology and Trauma Treatment

គោលបំណងនៃមេរៀន

១. ពន្យល់ពីលក្ខណៈសម្បត្តិដែលអាចធ្វើជាអ្នកពិនិត្យ
ជំងឺផ្លូវចិត្ត
២. រៀបរាប់ពីរបៀបសម្គាល់មនុស្សដែលមានជំងឺផ្លូវចិត្ត
៣. រៀបរាប់ពីសំណួរដែលគប្បីត្រូវសួរទៅមនុស្សដែលមាន
ជំងឺផ្លូវចិត្ត
៤. រៀបរាប់ពីកម្រងសំណួរ និង រោគសញ្ញា ដើម្បីកំណត់
រោគវិនិច្ឆ័យជំងឺផ្លូវចិត្ត

គោលបំណងនៃមេរៀន (ត)

៥. រៀបរាប់ពីសំណួរដែលត្រូវសួរក្នុងពេលសំភាសន៍

៦. រៀបរាប់ពីការសំភាសន៍

៧. រៀបរាប់ពីស្ថានភាពពិសេសក្នុងការប៉ាន់ប្រមាណ

វគ្គបំណងទី១

ពន្យល់ពីលក្ខណៈសម្បត្តិដែល
អាចធ្វើជាអ្នកពិនិត្យជំងឺផ្លូវចិត្ត

សំណួរ

តើយើងអាចពិនិត្យមនុស្សម្នាក់ដែល
មានជំងឺផ្លូវចិត្តបានដែរឬទេ?

-
- ការបានប្រមាណអ្នកជំងឺផ្លូវចិត្តវាមិន ចាំបាច់ធ្វើដោយអ្នកឯកទេសទេ
 - ត្រូវមានក្តីករុណា ការអាណិតអាសូរ
 - ត្រូវមានជំនាញក្នុងការស្តាប់ដោយ ប្រុងប្រយ័ត្ន

អារម្មណ៍បុគ្គលិកសុខាភិបាលពេលពិនិត្យអ្នក ជំងឺផ្លូវចិត្ត

- ❑ ភ័យខ្លាចអ្នកជំងឺវាយដុំមកលើខ្លួន
- ❑ ខ្លើមរអើមអ្នកជំងឺដោយភាគគ្មានអនាម័យ
- ❑ នឿយណាយដោយចំណាយពេលយូរ

អារម្មណ៍បុគ្គលិកសុខាភិបាលពេលពិនិត្យអ្នកជំងឺរងការរំលោភ

- ❑ គួរអោយអស់សំណើច ចំពោះអាកប្បកិរិយាប្លែកៗរបស់អ្នកជំងឺ
- ❑ ខឹងដោយសារខាតពេល ពីព្រោះពិនិត្យទៅរកមិនឃើញមានជំងឺអ្វីមួយពិតប្រាកដ

អារម្មណ៍បុគ្គលិកសុខាភិបាលពេលពិនិត្យអ្នក ជំងឺផ្លូវចិត្ត(ក)

- ❑ ជាការសំខាន់អ្នកពិនិត្យត្រូវមានពេលគ្រប់គ្រាន់ជាមួយអ្នកជំងឺ
- ❑ វាធ្វើអោយមានការលំបាកដល់អ្នកធ្វើការបានប្រមាណទៅវិញ
- ❑ អាចធ្វើអោយប៉ះពាល់ភាពសុខស្រួលរបស់អ្នកជំងឺ
- ❑ អ្នកជំងឺ នឹងមិនចង់និយាយពីអារម្មណ៍របស់ខ្លួន

តើអ្នកមានពេលពិនិត្យអ្នកជំងឺផ្លូវចិត្ត ដែរឬទេ?

- ❑ អាចសន្សំពេលទៅថ្ងៃក្រោយ
- ❑ បុគ្គលិកសុខាភិបាលមួយចំនួនពុំដឹងថា
កាត់មានជំងឺផ្លូវចិត្តទេ
- ❑ ផ្តល់ថ្នាំតាមរោគសញ្ញាដែលអ្នកជំងឺបាន
ត្រូវតែប៉ុណ្ណោះ
- ❑ អ្នកជំងឺនឹងរំលឹកជួបអ្នកម្តងទៀត

វត្តបំណងទី២

រៀបរាប់របៀបសម្គាល់មនុស្សដែល
មានជំងឺផ្លូវចិត្ត ?

តើអ្នកណាដែលមានជំងឺផ្លូវចិត្ត?

- ❑ វាកើតមានគ្រប់គ្នា
- ❑ មនុស្សឈឺជំងឺផ្លូវចិត្ត មានអាកប្បកិរិយា និងការនិយាយស្តីមិនខុសពីអ្នកជំងឺរាងកាយទេ
- ❑ អ្នកប៉ាន់ប្រមាណត្រូវប្រើសំណួរមួយចំនួនដើម្បីកំណត់ថាបុគ្គលនោះមានជំងឺផ្លូវចិត្ត

តើអ្នកណាដែលមានជំងឺផ្លូវចិត្ត?

មានវិធីសាស្ត្រពីរយ៉ាងក្នុងការវិភាគអ្នកជំងឺនៅកន្លែងគ្លីនិក៖

១. ការសង្កេតទៅលើប្រភេទជំងឺមួយចំនួន ដែលជាការស្តែងឡើង ជាសញ្ញាពិតប្រាកដនៃជំងឺផ្លូវចិត្ត (តារាង២.១)

២. សរសេរសំណួរមួយចំនួន ដែលជួយតម្រង់ទៅរកជំងឺផ្លូវចិត្ត ដែលកើតមានញឹកញាប់ (តារាង២.២)

(តារាង២.១) លក្ខណៈបង្ហាញមួយចំនួនដែល កិតថា ជាជំងឺផ្លូវចិត្ត

- ❑ កាលណាបុគ្គលត្រូវបានរើបញ្ហាផ្លូវចិត្តត្រង់ៗដូចជា
ការ ធ្លាក់ទឹកចិត្ត ឬបញ្ហាញៀនស្រា
- ❑ កាលណាបុគ្គលមានការសង្ស័យទាក់ទងនឹង
អបិយជំនឿនានាដែលមិនសមហេតុផល
- ❑ កាលណាបុគ្គលមានមូលហេតុជាកលាក់នៃជំងឺផ្លូវ
ចិត្តដូចជាការផឹកស្រាឬមានអំពើហិង្សាក្នុងគ្រួសារ

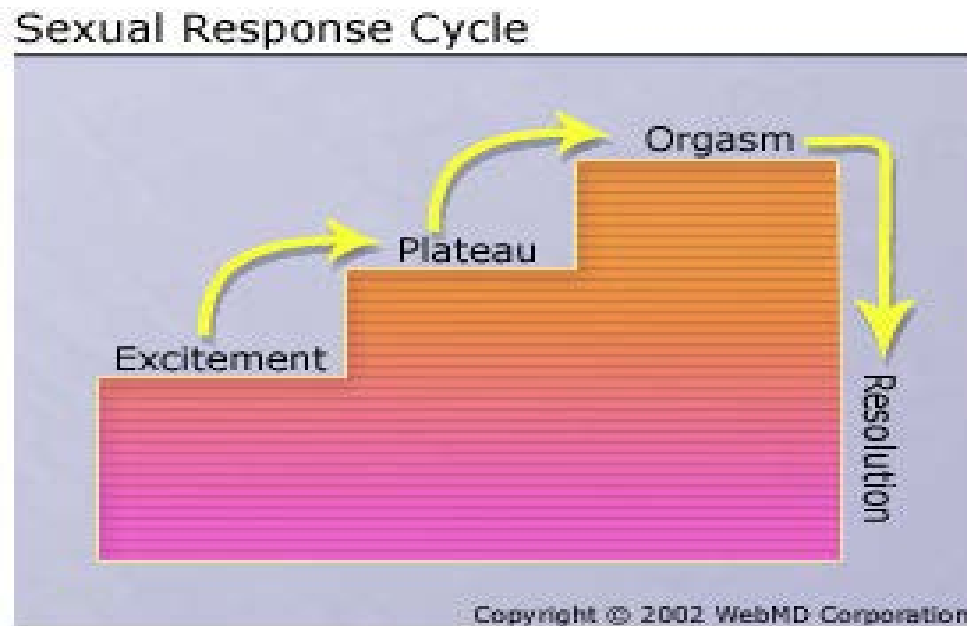
(តារាង២.១)លក្ខណៈបង្ហាញមួយចំនួន ដែលគិតថាជាជំងឺផ្លូវចិត្ត (ត)

- កាលណាបុគ្គលនោះមានទំនាក់ទំនងមិនល្អរវាងប្តីប្រពន្ធ និងមានបញ្ហាផ្លូវភេទ
- កាលណាបុគ្គលនោះមានបញ្ហាក្នុងជីវិតដូចជាគ្មានការងារធ្វើ ឬ ការស្លាប់មិត្តជិតស្និទ្ធ

(តារាង២.១) លក្ខណៈបង្ហាញមួយចំនួន ដែលគិតថាជាជំងឺផ្លូវចិត្ត (ក)

- ❑ មានការតញ្ចត់រឺពិបាករាងកាយជាច្រើន (លើសពី៣) ដែលមិនសំបនឹងជំងឺរាងកាយណាមួយ
- ❑ កាលណាបុគ្គលនោះ ឬ គ្រួសារធ្លាប់មានជំងឺផ្លូវចិត្ត

Sexual Response Cycle



(តារាង២.២) សំណួរល្អៗ Golden Questions សម្រាប់
សង្កេតរកអ្នកជំងឺផ្លូវចិត្តនៅកន្លែងពិនិត្យជំងឺទូទៅ

- ❑ តើអ្នកមានបញ្ហាដេកមិនលក់នៅពេលយប់ដែរឬទេ?
- ❑ តើអ្នកមានអារម្មណ៍ថាបាត់បង់ការចាប់អារម្មណ៍ចំពោះការងារឬសកម្មភាពប្រចាំថ្ងៃដែរឬទេ?
- ❑ តើថ្មីៗនេះអ្នកមានអារម្មណ៍ក្រៀមក្រំឬមិនសប្បាយចិត្តមែនឬទេ?

(តារាង២.២)សំណួរល្អៗ Golden Questions សម្រាប់ សង្កេត
រកអ្នកជំងឺផ្លូវចិត្តនៅកន្លែងពិនិត្យជំងឺទូទៅ(ត)

- ❑ តើអ្នកមានអារម្មណ៍ភ័យខ្លាចចំពោះអ្វីៗគ្រប់
រឿងដែរឬទេ?
- ❑ តើថ្មីៗនេះអ្នកព្រួយចិត្តអំពីការផឹកសុរាច្រើន
ដែរឬទេ?
- ❑ តើថ្មីៗនេះអ្នកបានចំណាយប្រាក់កាស់និងពេល
វេលាអស់ប៉ុន្មានទៅលើស្រា?

សំណួរល្អ(មាស) Golden Questions (cont)

ប្រសិនជាចំលើយនីមួយៗ បាន ឬ ចាស
នោះ ត្រូវសរសេរអិតបន្ថែមដើម្បីកំណត់រក
រោគវិនិច្ឆ័យ

វត្តបំណងទី៣

រៀបរាប់ពីសំណួរដែលត្រូវសួរ
មនុស្សដែលមានជំងឺផ្លូវចិត្ត

សំណួរ

តើសំណួរអ្វីខ្លះដែលត្រូវសួរទៅមនុស្ស
ដែលមានជង្គង់ផ្លូវចិត្ត?



ព័ត៌មាន៣ប្រភេទ ដែលត្រូវសួរដើម្បី កំណត់បញ្ហា

ប្រភេទព័ត៌មានទី១ ៖

- ❑ អាយុ
- ❑ អាស័យដ្ឋានរបស់ក្រុមគ្រួសារ
- ❑ ការងាររបស់មុនស្សដែលមកពីគ្រោះជាមួយអ្នក

ព័ត៌មាន៣ប្រភេទដែលត្រូវសួរ ដើម្បីកំណត់ បញ្ហា(ត)

ប្រភេទព័ត៌មានទី២ ៖

អ្នកជំងឺផ្ទាល់ ៖ គួរចាប់ផ្តើមសួរគាត់ដោយការរក
ឃើញរោគសញ្ញា

ឧទាហរណ៍៖ តើរោគសញ្ញានោះចាប់ផ្តើមតាំងពីពេល
ណា? តើវារ៉ាប់រងរាល់ដល់ជីវិតរស់នៅរបស់អ្នកយ៉ាង
ដូចម្តេច?

- Information about the illness itself should begin with finding out about the symptoms ,for example how long they have been present and how long they affect the person’s life.

ព័ត៌មាន៣ប្រភេទដែលត្រូវសួរដើម្បី កំណត់បញ្ហា(ត)

ប្រភេទព័ត៌មានទី៣ ៖

សួរពីស្ថានភាពសង្គមរបស់អ្នកជំងឺ រួមបញ្ចូល អ្នកណា
ដែលកំពុងរស់នៅជាមួយ ហើយអ្នកណាជាមនុស្ស
សំខាន់ដែលគាំទ្រនៅក្នុងសង្គមគ្រួសារនោះ ។

then you should ask about person’s social situation. this
should include who the person living with and who are
the main source of social support.

ព័ត៌មានផ្សេងៗទៀតដែលត្រូវ ប្រមូល កត់ត្រា

- តើបុគ្គលធ្លាប់មានជំងឺផ្លូវចិត្តដែរឬទេ? បើធ្លាប់ សួរវេជ្ជបញ្ជានិងកំណត់ហេតុនៃការព្យាបាលពីមុន។
- ប្រវត្តិពាក់ព័ន្ធនឹងបញ្ហាផ្លូវចិត្ត ដូចជាធ្លាប់រហូស ក្បាល
- ធ្លាប់មានព្រឹត្តិការណ៍ធំៗក្នុងជីវិត
- អ្នកផ្តល់ជំនួយ

ព័ត៌មានផ្សេងៗដែលត្រូវប្រមូល (ត)

- ភេទ
- អាយុ
- មុខរបរ
- ស្ថានភាពអាពាហ៍ពិពាហ៍

ព័ត៌មានដែលត្រូវប្រមូលចំពោះបុគ្គល
ដែលសង្ស័យថា មានជំងឺផ្លូវចិត្ត

ប្រវត្តិនៃការគ្រួញត្រូវនាពេលថ្មីៗ៖

- ❖ តើបញ្ហានោះកើតមានយ៉ាងដូចម្តេច?
- ❖ តាំងពីពេលណាមក?
- ❖ ហេតុអ្វីបានជាវាកើតឡើង?
- ❖ តើវាធ្ងន់ធ្ងរទេ?
- ❖ តើបុគ្គលយល់យ៉ាងណាអំពីជំងឺរបស់គាត់?

ព័ត៌មានដែលត្រូវប្រមូលចំពោះបុគ្គលដែលសង្ស័យថា មាន
ជំងឺផ្លូវចិត្ត

What to ask a person with a probable mental illness

ទម្រង់ (Form) ជាគម្រោងនៃការសំភាសន៍ ត្រូវ
បានគេប្រើសម្រាប់បំពេញព័ត៌មានអ្នកជំងឺ
ដែលជាលទ្ធផលនៃការពិនិត្យជំងឺ

A standard form of interview can be used for people who,
as a result of the screening process

វត្តបំណង ១៤

រៀបរាប់អំពីកម្រងសំណួរនិងរោគ
សញ្ញាដើម្បីកំណត់រោគវិនិច្ឆ័យជំងឺ
ដួងចិត្ត

កម្រងសំណួរ Questionnaire

មានកម្រងសំណួរ៣ប្រភេទដែល

គេប្រើដើម្បីកំណត់រោគវិនិច្ឆ័យ

១. ការកំណត់រោគវិនិច្ឆ័យជំងឺផ្លូវចិត្ត
ដែលកើតញឹកញាប់

កម្រងសំណួរពប្រភេទ ដែលគេប្រើដើម្បីកំណត់រោគវិនិច្ឆ័យ Questionnaire (con't)

- ២. ការកំណត់រោគវិនិច្ឆ័យជំងឺផ្លូវចិត្តធ្ងន់ធ្ងរ
- ៣. កំណត់រោគវិនិច្ឆ័យការញៀនសុរាឬគ្រឿងញៀន

១. កំណត់រោគវិនិច្ឆ័យជំងឺផ្លូវចិត្តដែលកើតញឹកញាប់

បុគ្គលត្រូវមានសញ្ញា(សំខាន់មួយ)ក្នុងចំណោមរោគសញ្ញា(សំខាន់បី)ដូចខាងក្រោម ក្នុងរយៈពេលយ៉ាងតិច២អាទិត្យ៖

- ❑ មានអារម្មណ៍ក្រៀមក្រំ
- ❑ គ្មានការចាប់អារម្មណ៍សកម្មភាពប្រចាំថ្ងៃ
- ❑ មានអារម្មណ៍ តានតឹងជ្រួលច្របល់ ឬព្រួយចិត្តច្រើន



ចំណោមរោគសញ្ញាសំខាន់ៗនេះ ច្រើន
ទាក់ទងនឹងជំងឺធ្លាក់ទឹកចិត្ត និងជំងឺថប់
បារម្ភ ដែលពួកវាច្រើនកើតមានញឹកញាប់

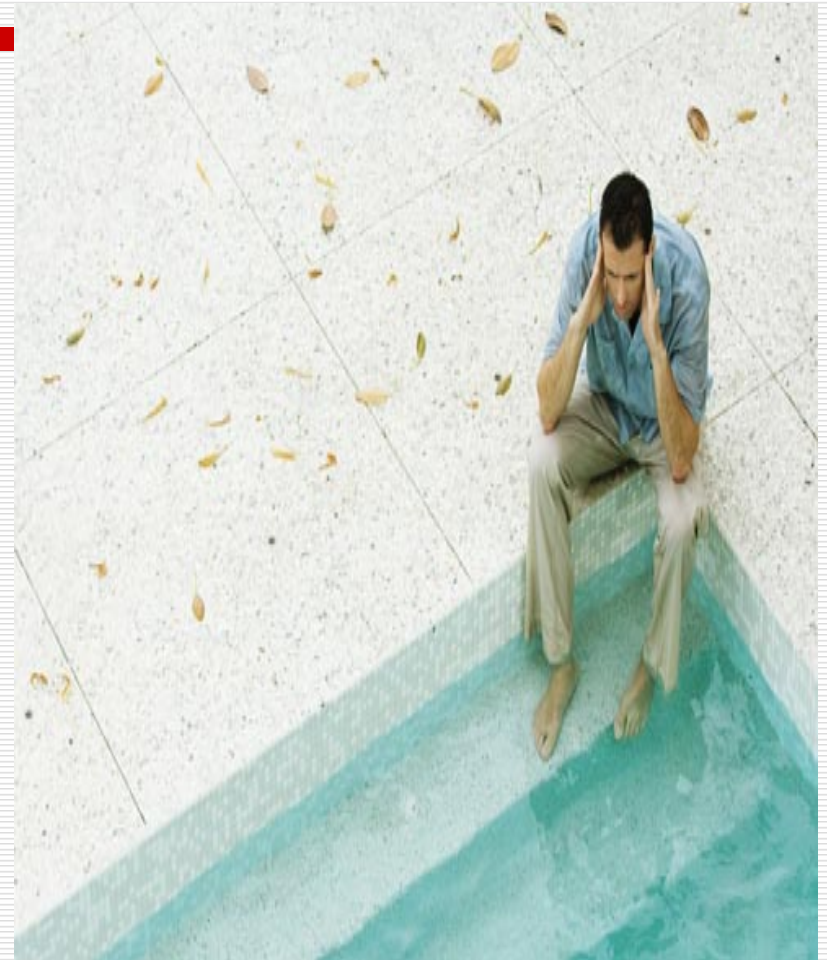
កំណត់រោគវិនិច្ឆ័យជំងឺផ្លូវចិត្តដែលកើតញឹកញាប់(ត)

នៅពេលមានរោគសញ្ញាដូចខាងលើ ត្រូវបន្តសួររករោគសញ្ញាបន្ថែមទៀត៖

- ❖ ការរំខានការដេក(ប្រែប្រួលដំណេក)
- ❖ ហត់នឿយ អស់កំលាំង
- ❖ បាត់បង់រសជាតិអាហារ(មិនសូវឃ្លានអាហារ)
- ❖ ពិបាកក្នុងការផ្ដាច់អារម្មណ៍

ការរំខានការដេក(ប្រែប្រួលដំណេក)

- Difficulty in falling asleep
- Midnight wake up
- Early morning wake up



រោគសញ្ញាត្រូវរកបន្តទៀត

- មានគំនិតចង់ធ្វើអត្តឃាត
- ញ័រភ្នែង(បេះដូងដើរញាប់)វិលមុខ
- ឈឺចាប់សព្វរាងកាយ

២. ការកំណត់រោគវិនិច្ឆ័យជំងឺផ្លូវចិត្តធ្ងន់ធ្ងរ

បុគ្គលត្រូវមានសញ្ញាយ៉ាងតិច២ក្នុងចំណោម
រោគសញ្ញាដូចខាងក្រោម៖

ជឿទៅលើអ្វីដែលមិនមានពិត៖

គាត់ជឿថាគំនិតរបស់គាត់ត្រូវបានគ្រប់គ្រងដោយកំ
លាំងខាងក្រៅ ឬជឿថាមានមនុស្សកំពុងតែព្យាយាម
ដាក់ថ្នាំបញ្ចូលគាត់ (Delusion)

ការកំណត់រោគវិនិច្ឆ័យជំងឺផ្លូវចិត្តធ្ងន់ធ្ងរ(ត)

- ស្តាប់ឮឬមើលឃើញអ្វីដែលអ្នកផ្សេងស្តាប់មិនឮមើលមិនឃើញ(Hallucination)ជារឿយៗមានការភ័យខ្លាច
- ជ្រុលច្របល់និងរសាប់រសល់ឬដកខ្លួនចេញពីគេ
- បាត់បង់ការចាប់អារម្មណ៍ឬគ្មានអារម្មណ៍ (Empty mood)

ការកំណត់រោគវិនិច្ឆ័យជំងឺផ្លូវចិត្តធ្ងន់ធ្ងរ(ត)

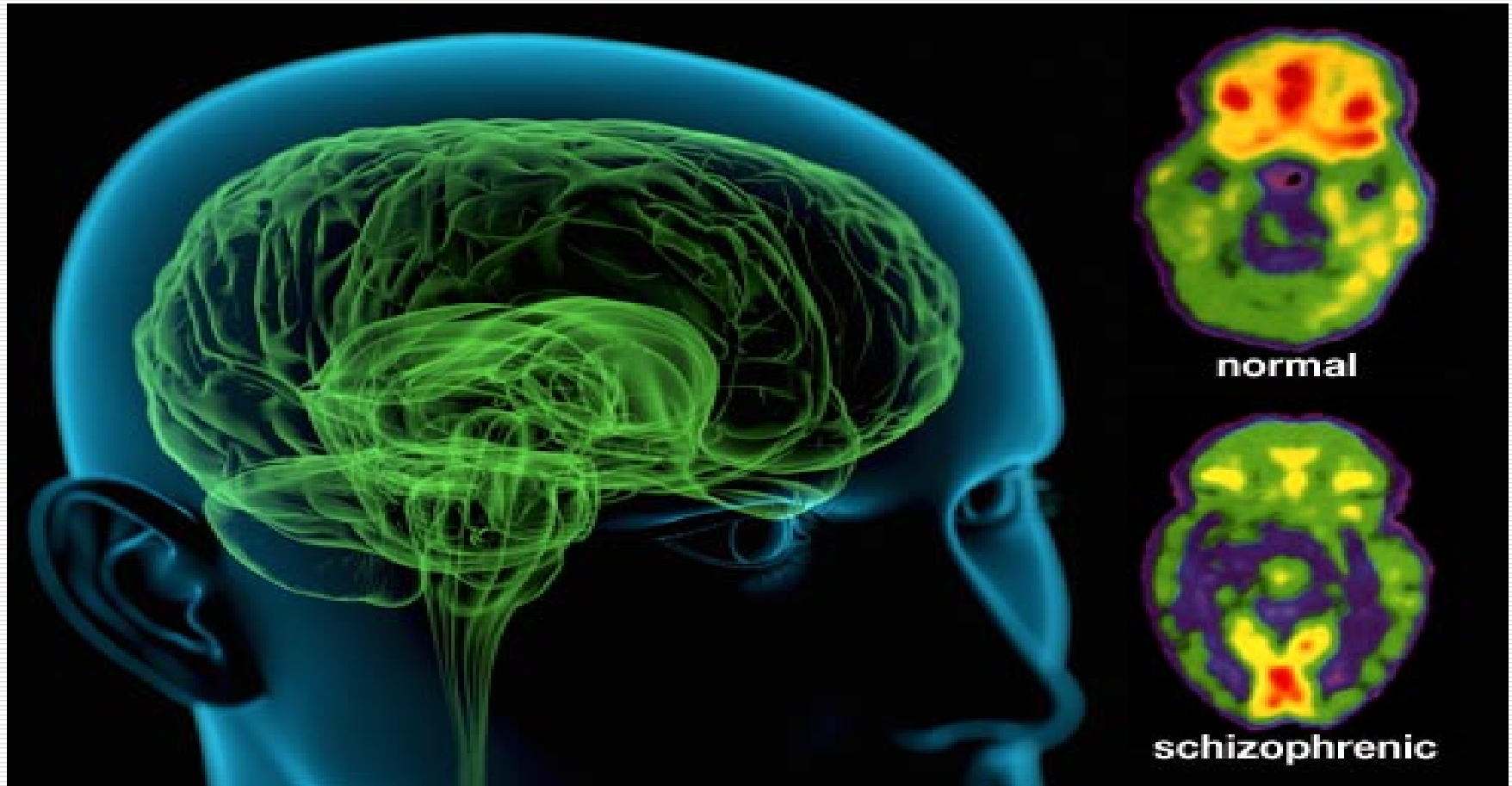
រោគសញ្ញាកើតក្រោមមួយខែ

→ Acute psychosis

រោគសញ្ញាលើសពីមួយខែ

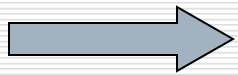
→ Schizophrenia

Normal and Abnormal brain in Schizophrenia



ការកំណត់រោគវិនិច្ឆ័យជំងឺផ្លូវចិត្តធ្ងន់ធ្ងរ(ត)

ប្រសិនបើអ្នកជំងឺធ្លាប់មានប្រវត្តិជំងឺវិកលចរិតហើយ
ទំនងជាបានជាសះស្បើយ នោះរោគវិនិច្ឆ័យអាចជា



Bipolar Disorder

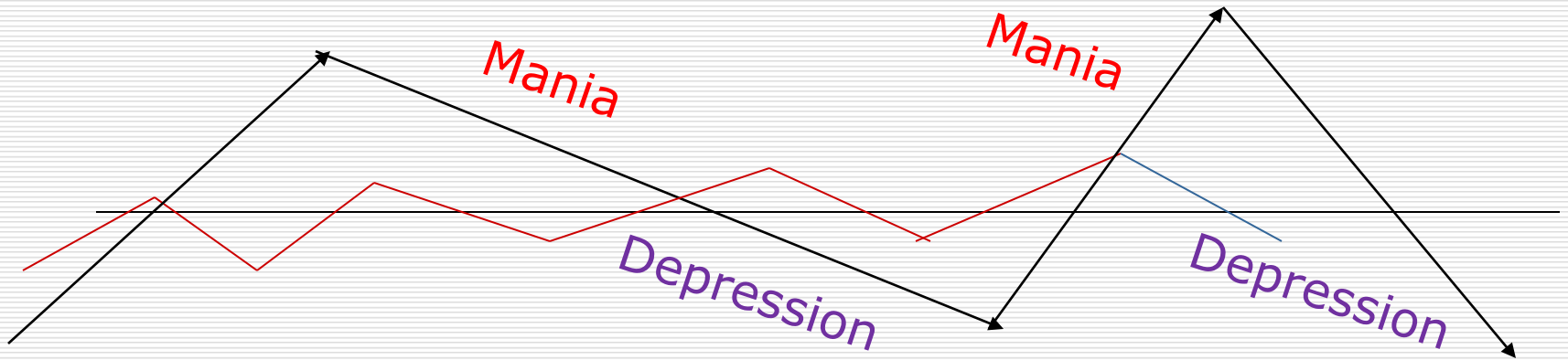
ដំណាក់កាលដែលអារម្មណ៍អ្នកជំងឺឡើងខ្លាំង Manic
Episode គេអាចកំណត់រោគវិនិច្ឆ័យជំងឺទៅតាមរោគ
សញ្ញាដូចខាងក្រោម:

ដំណាក់កាលដែលអារម្មណ៍អ្នកជំងឺឡើងខ្លាំង Manic Episode

- ❑ កើនឡើងល្បឿននៃការនិយាយ Increase speed of talking
- ❑ អារម្មណ៍ម្តងម៉ៅ ឆាប់មានកំហឹង Irritable mood (getting angry easily)
- ❑ ឡេះឡាស់ Agitation
- ❑ មានគំនិតយល់ថាអ្វីៗបែបអស្ចារ្យ(ហួសពីការពិត)
Grand Ideas (out of keeping with reality)

Manic Depressive Disorder (called bipolar disorder)

ជួរក្រោមបង្ហាញ Manic Depressive disorder



Manic Depressive Disorder



៣. កំណត់រោគវិនិច្ឆ័យការព្រៀនសុរា ឬ គ្រឿងព្រៀន

បុគ្គលត្រូវមានរោគសញ្ញា **យ៉ាងតិច០២** (ចំណោម៥)

ដូចខាងក្រោម រយៈពេល **យ៉ាងតិចក្រោមមួយខែ**៖

១. ជីកស្រាឬប្រើថ្នាំព្រៀនដែលនាំអោយមានបញ្ហាដូចជា បាត់បង់ការងារឬ មានបញ្ហាសុខភាពដូចជា ស្បែកឡើងលើងឬគ្រោះថ្នាក់ផ្សេងៗ

ការកំណត់រោគវិនិច្ឆ័យការញៀនសុរា ឬគ្រឿងញៀន(ត)

- ២. ពិបាកគ្រប់គ្រងការប្រើប្រាស់ស្រាឬគ្រឿងញៀនបើទោះជាភ័យខ្លាចមានបញ្ហាដោយសារការប្រើប្រាស់សារធាតុទាំងនោះក្តី
- ៣. ប្រើប្រាស់សុរាឬគ្រឿងញៀនជាបន្តបន្ទាប់ក្នុងមួយ ថ្ងៃ

ការកំណត់រោគវិនិច្ឆ័យការញៀនសុរាឬគ្រឿងញៀន(ត)

៤. មានអារម្មណ៍ថាឈឺ ធ្វើអ្វីមិនកើត បើមិនបាន ប្រើប្រាស់សុរា ឬគ្រឿងញៀនទេ

៥. ប្រើប្រាស់សុរាឬគ្រឿងញៀន កាន់តែកើនឡើងជា លំដាប់



វត្តបំណងទី៥

រៀបរាប់ពីអ្វីត្រូវសួរពេលសំភាសន៍?



តើអ្វីត្រូវកត់សម្គាល់ពេលសំភាសន៍?

ក្នុងពេលសំភាសន៍អ្នកត្រូវកត់សម្គាល់ចំណុចដូចខាងក្រោម:

- **ទឹកមុខ**: ក្រៀមក្រំ ឬ ភ័យខ្លាច វាមានទំនាក់ទំនងនឹងជំងឺធ្លាក់ទឹកចិត្ត និង Schizophrenia
- **មានភាពសាប័រសល់**: អង្គុយមួយកន្លែងមិនសខ (ទាក់ទងនឹងជំងឺរីកលចរិត ធ្លាក់ទឹកចិត្ត ញៀនស្រាឬគ្រឿងញៀន ឬ ឥទ្ធិពលមិនល្អរបស់ថ្នាំព្យាបាលជំងឺផ្លូវចិត្តខ្លះ

តើអ្វីត្រូវកត់សម្គាល់ពេលសំភាសន៍(ត)?

- ❑ មានចលនាចម្លែក ជាប់ទាក់ទងនឹងជំងឺ Schizophrenia ឬត្រូវពេលធ្វើទុក្ខរបស់ថ្នាំជំងឺ ផ្លូវចិត្តខ្លះ: Strange movements (Associated with Schizophrenia and as a side-effect of some psychiatric medications

តើអ្វីត្រូវកត់សម្គាល់ពេលសំភាសន៍(ត)?

- ❑ ឆ្លើយមិនត្រូវចំលើយ Irrelevant Answer
ជាប់ទាក់ទងនឹងជំងឺវិកលចរិត
- ❑ និយាយយ៉ាងញាប់ A very fast rate of talking
ជាប់ទាក់ទងនឹងជំងឺវិកលចរិត ពិសេសជំងឺ
(Mania)

តើអ្វីត្រូវកត់សម្គាល់ពេលសំភាសន៍(ត)?

- និយាយយ៉ាងយឺត ជាប់ទាក់ទង និងជំងឺធ្លាក់ទឹកចិត្ត ឥទ្ធិពលមិនល្អរបស់ថ្នាំព្យាបាលជំងឺផ្លូវចិត្តខ្លះ និង Schizophrenia
- អនាម័យទូទៅ និងការថែទាំខ្លួនមិនបានល្អជាប់ទាក់ទងនឹងជំងឺធ្លាក់ទឹកចិត្ត ការញៀនស្រា ឬ គ្រឿងញៀន និងជំងឺ ស្តីប្បូប្រទេ] Schizophrenia

អនាម័យទូទៅ និងការថែទាំខ្លួនមិនបានល្អជាប់ទាក់ទងនឹង ការញៀនស្រា ផ្ទាំញៀន និងជំងឺ ស្តីហ្សូប្រេនេ

1:27 69%



1/3578



Send

Edit

Delete

វគ្គបំណងទី៦

រៀបរាប់ពីរបៀបធ្វើ
បទសំភាសន៍?

សំណួរ

តើអ្នកត្រូវធ្វើបទសំភាសន៍ដូចម្តេច?



តើអ្នកត្រូវធ្វើបទសំភាសន៍ដូចម្តេច?

- ស្វាគមន៍អ្នកជំងឺនិងគ្រួសារដែលមកជាមួយ
- រកកន្លែងងាយស្រួល ក្នុងការសំភាសន៍
- Greeting the patient and their relatives
- Find out place which suitable for interviewing

តើអ្នកត្រូវធ្វើបទសំភាសន៍ដូចម្តេច(ត)?

ណែនាំខ្លួនអោយអ្នកជំងឺស្គាល់អ្នក វិជ្ជាជីវៈ
របស់អ្នក និងនិយាយទៅកាន់អ្នកជំងឺថា
អ្នកនឹងនិយាយពីបញ្ហាសុខភាពបច្ចុប្បន្ន
របស់គាត់

introduce yourself to the person and clearly state
your professional role and say that you wish to
talk about the person's recent health.

តើអ្នកត្រូវធ្វើបទសំភាសន៍ដូចម្តេច(ត)?

ត្រូវបង្កើតទំនាក់ទំនងជាមួយអ្នកជំងឺដោយ
ចាប់ផ្តើមពីប្រធានបទទូទៅ

To establish rapport you can
begin interview with general subject

តើអ្នកត្រូវធ្វើបទសំភាសន៍ដូចម្តេច(ត)?

បង្ហាញការអាណិតអាសូរចំពោះអ្នកជំងឺមាន
ន័យថាដោយដាក់អារម្មណ៍របស់អ្នកទៅក្នុង
អារម្មណ៍អ្នកជំងឺ ។

Empathy simply mean imaging what it
must feel like to be in another person's
place.

តើអ្នកត្រូវធ្វើបទសំភាសន៍ដូចម្តេច(ត)?

មិនត្រូវប្រញាប់ប្រញាល់ដោយការមើលនាឡិកា
ញឹកញាប់ពេកទេ

-Do not hurry by frequently watching
your watch.

តើអ្នកត្រូវធ្វើបទសំភាសន៍ដូចម្តេច(ត)?

- ❑ ផ្តល់ឧកាសអោយអ្នកជំងឺនិយាយដោយគ្មានគ្រួសារនៅក្បែរ
- ❑ កុំគិតថាអ្នកជំងឺជាមនុស្សមិនអាចទុកចិត្តបាន ដោយគាត់កំពុងមានជំងឺផ្លូវចិត្ត
- ❑ Give the patient a chance to talk without relation present.
- ❑ Never consider people “unreliable” simply they suffer from a mental illness.

តើអ្នកត្រូវធ្វើបទសំភាសន៍ដូចម្តេច(ត)?

- ព្យាយាមនិយាយទៅកាន់ក្រុមគ្រួសារផងដែរ
Try to speak to the relative as well.
- អ្នកជំងឺខ្លះគេបដិសេធពីជំងឺរបស់ខ្លួនឯង
Some people with a mental illness may deny they have problem.

តើអ្នកត្រូវធ្វើបទសំភាសន៍ដូចម្តេច(ត)?

- ❑ សំឡឹងទៅអ្នកជំងឺ កំឡុងពេលសំភាសន៍

Look at the patient during the interview

- ❑ ភ្នែកទល់ភ្នែក Keep eye contact

➤ បែបនេះធ្វើអោយអ្នកជំងឺគិតថាអ្នកចាប់អារម្មណ៍ ពីបញ្ហារបស់គាត់

➤ Can help make people feel confident that a health worker is interested in what they are saying

តើអ្នកត្រូវធ្វើបទសំភាសន៍ដូចម្តេច(ត)?

How to conduct interview (cont)

- ❑ រក្សាភាពដាច់ដោយលែករបស់អ្នកជំងឺវាមិនអាចធ្វើបានទេប្រសិនបើមានអ្នកជំងឺរង់ចាំច្រើន។
- ❑ ស្នើអ្នកជំងឺរង់ចាំចំពោះការពិភាក្សាពីបញ្ហាផ្ទាល់ខ្លួនរហូតដល់អស់អ្នកជំងឺ
- ❑ Try to ensure privacy this may be impossible in crowded clinic.
- ❑ Ask patient to wait till the clinic less crowded.

តើអ្នកត្រូវធ្វើបទសំភាសន៍ដូចម្តេច(ត)?

- ❑ កត់ត្រានូវព័ត៌មាន ពិសេសរោគសញ្ញា
សំខាន់ៗ រោគវិនិច្ឆ័យពេលបច្ចុប្បន្ន ព័ត៌
មាន សំខាន់ៗដែលអ្នកជំងឺកំពុងមាន ដូចជា
វិបត្តិអាពាហ៍ពិពាហ៍ប្រសិនជាមាន។

**Record key information especially the
main symptoms, current diagnosis
and important information, such as
the present of any marital problem.**

វគ្គបំណងទី៧

រៀបរាប់ពីស្ថានភាពពិសេស
ក្នុងការប៉ាន់ប្រមាណ

ស្ថានភាពពិសេសក្នុងការប៉ាន់ប្រមាណ

- ❑ ការប៉ាន់ប្រមាណអ្នកជំងឺដែលមិនព្រមនិយាយ
- ❑ ការប៉ាន់ប្រមាណបញ្ហារាងកាយបុគ្គលដែលមានជំងឺផ្លូវចិត្ត
- ❑ ការប៉ាន់ប្រមាណបុគ្គលម្នាក់តាមទូរស័ព្ទ
- ❑ ការប៉ាន់ប្រមាណបុគ្គលដែលមានគ្រួសារនៅក្បែរ

ការប៉ាន់ប្រមាណអ្នកជំងឺដែលមិនព្រមនិយាយ

- អ្នកជំងឺដែលមិនព្រមនិយាយអាចបណ្តាលបាន៖
 - គេនាំគាត់មកមន្ទីរពេទ្យ
 - អ្នកជំងឺបារម្ភថា គេនឹងមានឈ្មោះថាជាអ្នកជំងឺផ្លូវចិត្ត
 - អ្នកជំងឺមានការសង្ស័យពីគោលបំណងនៃការជួយ

ការប៉ាន់ប្រមាណអ្នកជំងឺដែលមិនព្រម និយាយ (ត)

- ❑ ក្នុងករណីបែបនេះ ត្រូវចំណាយពេលវេលា
អោយបានច្រើនជាមួយអ្នកជំងឺ។ ប្រសិន
- ❑ ប្រសិនបើអាច ស្នើអោយបងប្អូនស្ថិតនៅ
ឆ្ងាយពីការសន្ទនា
- ❑ មិនគម្រាមអ្នកជំងឺដោយនិយាយថាមិន
មានពេលគ្រប់គ្រាន់ទេ

ការប៉ាន់ប្រមាណអ្នកជំងឺដែលមិនព្រមនិយាយ (ត)

- ❑ គប្បីនិយាយទៅកាន់អ្នកជំងឺថាអ្នកចាប់អារម្មណ៍ពីបញ្ហារបស់គាត់
- ❑ ប្រសិនអ្នករវល់នឹងការងារអ្វីមួយ អ្នកត្រូវប្រាប់គាត់ថា អ្នកនឹងវិលមកជួបគាត់វិញនៅពេលក្រោយ ដើម្បីពិភាក្សាអ្វីដែលគាត់ចង់និយាយបន្ត

ការប៉ាន់ប្រមាណបញ្ហារាងកាយបុគ្គលដែលមានជំងឺផ្លូវចិត្ត

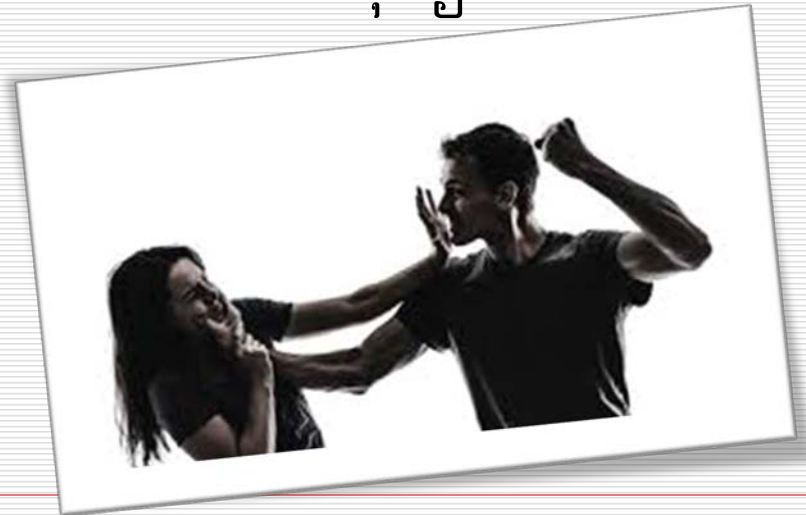
- ❑ បុគ្គលដែលធ្លាប់មានបញ្ហាផ្លូវចិត្តស្រាប់តែពេលមកជួបជាលើកទី២ ភាគីមានបញ្ហាថ្មីមួយទៀត ដូចជា **ឈឺក្បាល**
- ❑ ជារឿយៗបុគ្គលិកសុខាភិបាលនឹងសន្មត់ថាការគ្រញូត្រូវគ្រាន់តែជារោគសញ្ញាថ្មីមួយទៀតនៃជំងឺផ្លូវចិត្តតែប៉ុណ្ណោះ
- ❑ ការគិតបែបនេះ ជាការមើលរំលងទៅលើបញ្ហារាងកាយរបស់អ្នកជំងឺ

ការប៉ាន់ប្រមាណបញ្ហារាងកាយបុគ្គលដែល មានជំងឺផ្លូវចិត្ត (ត)

- ❑ វាជាការចាំបាច់ដែលអ្នកត្រូវយកចិត្តទុកដាក់ដល់សុខភាពរាងកាយរបស់អ្នកជំងឺផ្លូវចិត្តផងដែរ
- ❑ អ្នកគួរចាំថា អ្នកជំងឺផ្លូវចិត្ត អាចមិនយកចិត្តទុកដាក់ដល់សុខភាពរាងកាយរបស់ខ្លួនទេ

ប្រសិនបើចាំបាច់អ្នកគប្បីពិនិត្យរកមើលបញ្ហារាងកាយ បុគ្គលទាក់ទងនឹង:

- ការប្រើប្រាស់សុរា ឬគ្រឿងញៀន
- ស្ត្រីដែលរងនូវអំពើហិង្សា ឬ ការចាប់រំលោភ
- ភាពច្របូកច្របល់ និងច្រួលច្រាលជារឿយៗ
បណ្តាលពីបញ្ហារាងកាយ
- អាកប្បកិរិយាខុសប្រក្រតីចំពោះមនុស្សចាស់



ការប៉ាន់ប្រមាណបុគ្គលម្នាក់តាមទូរស័ព្ទ

- បុគ្គលមនុស្សមួយចំនួនអាចទូរស័ព្ទមកដើម្បីសុំយោបល់
- ធ្វើអោយចំណេញពេលសម្រាប់អ្នកនិងអ្នកទូរស័ព្ទមក
- អ្នកទូរស័ព្ទអាចមានបញ្ហាផ្លូវចិត្តដូចជា៖

ការប៉ាន់ប្រមាណបុគ្គលម្នាក់តាមទូរស័ព្ទ(ត)

- ❑ មនុស្សដែលចង់ស្តាប់
- ❑ ក្មេងដែលត្រូវការអោយជួយ
- ❑ បុគ្គលដែលស្រវឹងនិងវង្វេងវង្វាន់
- ❑ បុគ្គលមានកំហឹងនិងបង្កទុក្ខទោស

ការប៉ាន់ប្រមាណបុគ្គលម្នាក់តាមទូរស័ព្ទ(ត)

- ❑ អ្នកមិនត្រូវផ្តល់យោបល់ឬការលើកបញ្ជាក់បញ្ហាណាមួយដែលមិនទាន់ច្បាស់តាមទូរស័ព្ទ
- ❑ សួរឈ្មោះរបស់គេ អាយុ អាស័យដ្ឋាន និងទូរស័ព្ទ មកពីណា?
- ❑ បើសិនជាបុគ្គល និងអ្នកមិនអាចពិភាក្សាតាមទូរស័ព្ទបានអោយគាត់មកជួបនៅកន្លែងពិគ្រោះជំងឺ

ការបានប្រមាណបុគ្គលម្នាក់ដែលមានគ្រួសារនៅក្បែរ

- ក្រុមគ្រួសារគឺជាកត្តាសំខាន់ក្នុងការបានប្រមាណនិងព្យាបាលជំងឺផ្លូវចិត្ត
- អ្នកគួរថ្លងថ្លែងវត្តមានគ្រួសារក្នុងការបានប្រមាណ
- ជាគោលការណ៍ត្រូវនិយាយជាមួយអ្នកជំងឺអោយបានយ៉ាងតិចមួយដង

ការប៉ាន់ប្រមាណបុគ្គលដែលមានគ្រួសារនៅ ក្បែរ (ត)

- ❑ ក្នុងការសំភាសន៍ជាមួយអ្នកជំងឺអ្នកនឹងបានដឹងពីទំនាក់ទំនងក្នុងគ្រួសារ និងភាពតានតឹងផ្លូវចិត្តដែលអាចកើតមាន
- ❑ អ្នកត្រូវមានការប្រុងប្រយ័ត្ន ដោយមិនត្រូវពិភាក្សាបញ្ហាណាមួយដែលអ្នកជំងឺស្នើអោយក្សាភារសំងាត់

ការប៉ាន់ប្រមាណបុគ្គលដែលមានគ្រួសារនៅ ក្បែរ (ក)

- ❑ ក្នុងករណីអ្នកជំងឺមានជំងឺផ្លូវចិត្តធ្ងន់ធ្ងរឬ
មានបញ្ហាគ្រឿងញៀន បងប្អូនអាចជាអ្នក
ផ្តល់ព័ត៌មានចាំបាច់សម្រាប់ ជួយដល់ការធ្វើ
រោគវិនិច្ឆ័យ
- ❑ បងប្អូនអ្នកជំងឺក៏អាចតាមដានស្ថានភាព
សុខភាព និងលើកទឹកចិត្តអ្នកជំងឺក្នុងការ
ប្រើថ្នាំដែលគ្រូពេទ្យផ្តល់អោយ



ឯកសារសំអាង Reference

ទណ្ឌក្កានវេជ្ជបណ្ឌិត ឯកទេសវិកលចិត្ត

ទំព័រ ៣៣-៤៤

Where there is on Psychiatrist.

Page 33-44 by Vigram Patel.